



**元培醫事科技大學**  
YUANPEI UNIVERSITY OF MEDICAL TECHNOLOGY

# 112 學年度

## 四技日間部單獨招生簡章



四技日間部獨招資訊



元培醫事科技大學招生委員會 編印  
校址：30015 新竹市香山區元培街 306 號  
招生專線：(03)610-2229  
傳真電話：(03)610-2387

本招生一律採網路登錄報名後列印，連同資格證明、書面審查資料郵寄報名，請詳閱簡章規定，審慎填寄。

## 重要注意事項

- 一、本次招生無論是否有參加 112 學年度四技二專統一入學測驗皆可報名參加。
- 二、依規定高中職「普通科」之「應屆畢業生」無法報名本次招生，若有入學需求建議報考四技進修部(網頁連結：<https://reurl.cc/10Rxkp>)。
- 三、特種身分考生(如：退伍軍人、原住民生、蒙藏生、僑生、政府派赴國外工作人員子女、境外優秀科學技術人才子女)，一律以普通考生報名，不予加分。

## 考生個人資料蒐集、處理及利用告知事項聲明書

※下列隱私權保護宣告攸關考生個人權益，請詳加閱讀

親愛的考生您好，您的個人隱私權，光宇學校財團法人元培醫事科技大學(以下簡稱本校)暨本校招生系統(以下簡稱本系統)將給予絕對的尊重與保護。本校依據「個人資料保護法」第八條及第九條規定，向台端告知下列事項。若您未滿二十歲，應給予您的法定代理人閱讀、瞭解以下所有內容。本校運用招生系統蒐集、處理及利用個人資料，將遵守以下所有規範。

一、個人資料蒐集之目的：

基於辦理本校考試相關之試務、提供招生、考試成績、分發、證明使用之資(通)訊服務，資(通)訊與資料庫管理及統計研究分析、學(員)生資料管理，及獲錄取報到後之本校學籍資料使用。

二、個人資料之蒐集方式：透過考生網路、通訊或現場報名而取得考生個人資料。

三、考生資料蒐集之類別：本校所蒐集之考生個人資料分為基本資料及申請特殊應考服務報考兩類試務處理所需資料：

1、基本資料：姓名、性別、出生年月日、相片、身分證統一編號(或居留證統一證號或護照號碼)、畢業學校、畢業學年度、通訊地址、聯絡電話、手機號碼、電子信箱、緊急聯絡人、中低收入戶或低收入戶情形、工作資料等。

2、申請特殊應考服務：除上開基本資料外，另加上申請特殊應考服務考生(身心障礙考生、突發傷病考生等)所需之健康紀錄及應考人紀錄。

四、個人資料處理及利用：

1、個人資料利用之期間：除法令另有規定辦理考試個人資料保存期限外，以上開蒐集目的完成所需之期間為利用期間，並於期間屆滿後銷毀。

2、個人資料利用之地區：臺灣地區(包括澎湖、金門及馬祖等地區)或經考生授權處理、利用之地區。

五、考生確認提供之個人資料，均為真實且正確；如有不實或需變更者，考生將立即檢附相關證明文件送交本校辦理更正。

六、考生如未提供真實且正確完整之個人資料，將導致無法進行考試報名、緊急事件無法聯繫、考生成績無法送達等等，影響考生考試、後續試務與接受考試服務之權益。

七、考生得依個資法規定查詢或請求閱覽；請求製給複製本；請求補充或更正；請求停止蒐集；處理或利用；請求刪除。考生得以書面、傳真、電話等方式與本校聯絡(相關聯絡方式請詳見報名簡章)，行使上述之權利。

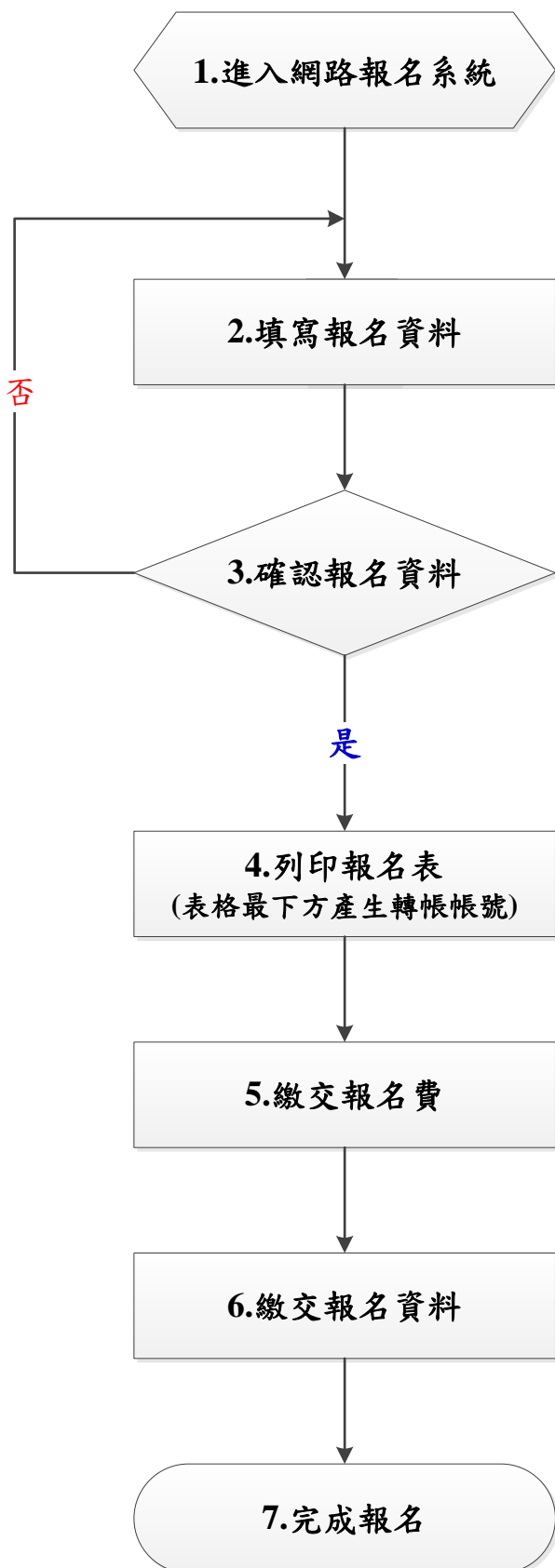
八、本校得依法令規定或主管機關或司法機關依法所為之要求，將個人資料或相關資料提供予相關主管機關或司法機關。

九、除法令另有規定或主管機關另有要求外，若考生向本校提出停止蒐集、處理、利用或請求刪除個人資料之請求，妨礙本校執行職務或完成上開蒐集目的，或導致本校違背法令或主管機關之要求時，本校得繼續蒐集、處理、利用或保留個人資料。

# 元培醫事科技大學 112 學年度四技日間部單獨招生

## 網路報名作業流程

網路報名起訖時間：自 112 年 8 月 11 日(星期五)起至 112 年 8 月 15 日(星期二)止。



1.1 選取招生類別。

1.2 登錄網路報名系統：

[https://w2.ypu.edu.tw/yu/yust\\_enroll/](https://w2.ypu.edu.tw/yu/yust_enroll/)



2.1 請先選取欲報考之「系別」。

2.2 填寫各項報名資料(包含姓名、地址、電話、畢業校系、...等)後，按下「資料預覽」鍵，經確認無誤後，按下「確認」鍵。

3.1 確認報名資料後，報考之系別等欄位一律不得要求更改。

4.1 按下「確認」鍵後，請列印報名表(A4大小)。

4.2 此時系統會產生一組帳號，請拿此帳號至自動轉帳(ATM)繳費，並將繳費收據黏貼至報名表下方。

5.1 繳費請參閱 **p.2 報名費及繳費方式**，並於報名期間內繳交報名費。

6.1 繳交：(1)線上登錄報名表(2)資格證明資料(3)書面審查資料，**請參考 p.3 報名應繳表件、資料**。

6.2 列印【附件一報名專用信封封面】黏貼至 A4 以上大小之信封袋，將上述資料以限時掛號郵寄至本校。

# 元培醫事科技大學 112 學年度四技日間部單獨招生簡章

## 目 錄

壹、重要日程表.....	1
貳、報名日期及方式.....	2
參、報考資格.....	5
肆、修業年限.....	7
伍、招生系別、名額及評分項目 .....	8
陸、成績核計及錄取原則.....	12
柒、成績查詢及成績複查.....	12
捌、放榜.....	13
玖、報到.....	13
拾、注意事項.....	13
拾壹、申訴處理.....	14
附錄一 元培醫事科技大學招生糾紛處理辦法 .....	15
附錄二 學雜費、住宿收費標準及入學後相關資訊諮詢窗口 .....	16
附錄三 元培醫事科技大學交通資訊 .....	17
附表一 報名專用信封封面.....	18
附表二 網路報名表範本.....	19
附表三 報名資格證件影本黏貼表 .....	20
附表四 成績複查申請書.....	21
附表五 考生申訴書.....	22

# 元培醫事科技大學 112 學年度四技日間部單獨招生簡章

## 壹、重要日程表

重要事項	時程安排
簡章公告	112 年 7 月 19 日(星期三)起
網路報名	112 年 8 月 11 日(星期五) 至 112 年 8 月 15 日(星期二) 報名網址： <a href="https://w2.ypu.edu.tw/ypu/yust_enroll/">https://w2.ypu.edu.tw/ypu/yust_enroll/</a>
成績查詢(線上)	112 年 8 月 21 日(星期一)9 時 至招生網頁查詢成績： <a href="https://reurl.cc/LbQ9R7">https://reurl.cc/LbQ9R7</a>
成績複查截止日	112 年 8 月 22 日(星期二)12 時止
榜單公告(線上)	112 年 8 月 23 日(星期三)16 時 至招生網頁查詢榜單： <a href="https://reurl.cc/LbQ9R7">https://reurl.cc/LbQ9R7</a>
正取生報到	112 年 8 月 24 日(星期四) 採現場報到
備取生報到	112 年 8 月 28 日(星期一)起至額滿為止或當學期開學日前 由專人電話通知遞補，現場報到
註冊日	考生繳費後即完成註冊
開學日	112 年 9 月 4 日(星期一) 實際日期依當學期行事曆公告為準
※本日程表如有變動，以相關通知為準	

# 元培醫事科技大學 112 學年度四技日間部單獨招生簡章

112 年 1 月 12 日本校招生委員會-112 學年度四技日間部單獨招生第 1 次會議通過

## 貳、報名日期及方式

### 一、網路報名日期：

自 112 年 8 月 11 日(星期五)起至 112 年 8 月 15 日(星期二)止。

### 二、報名方式：

#### (一)網路登入資料：

1.請考生至本校元培網路報名系統：

[https://w2.ypu.edu.tw/you/yust\\_enroll/](https://w2.ypu.edu.tw/you/yust_enroll/)，登錄個人資料。

2.線上列印網路報名表，如【附表二】並請考生簽名確認。

3.報名表上請黏貼本人近 3 個月內之兩吋正面半身脫帽相片 1 張。

4.報名表上最下方，請黏貼報名費收據。



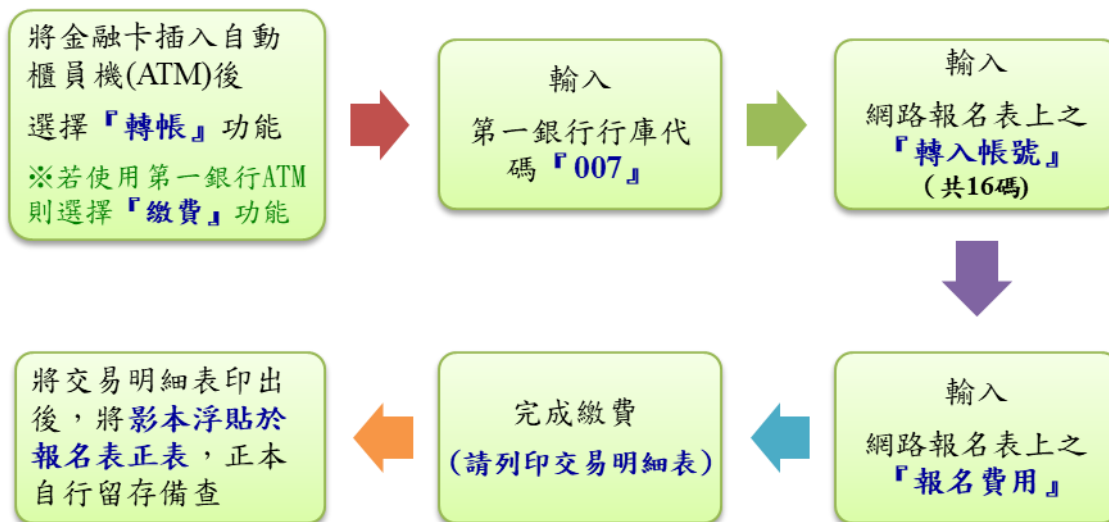
#### (二)報名費及繳費方式：

1.繳費帳號：線上報名後，網路報名表上最下方將自動產生「報名費繳費帳號」(共 16 碼)。

2.報名費：新臺幣 200 元整。

3.繳費方式：【A、B、C 擇一方式繳費】

A、自動櫃員機(ATM)轉帳：(如下圖所示)



B、郵政匯票：至郵局臨櫃購買「郵政匯票」，受款人請填【光宇學校財團法人元培醫事科技大學】，不需黏貼於報名表上，請連同報名資料裝入信封袋郵寄。

C、現金繳納：至本校教務處/校際合作中心(光暉大樓 3 樓)繳交現金。

[註]：

1. 符合低收入戶或中低收入戶考生，得於報名時繳交各縣市政府審核通過，由各鄉(鎮、市、區)公所開具之低收入戶或中低收入戶證明文件(非清寒證明)影本、**低收入戶考生報名費全免，中低收入戶考生減免報名費 60%**，餘額以郵政匯票方式支付(詳見上列繳費方式 B、郵政匯票)。符合資格者，請勿繳交全額報名費，若事先已繳交全額報名費者，本校將不退還報名費。
2. ATM 繳費完成後，請檢查交易明細表，若「交易結果」未顯示『成功』或『OK』，即表示轉帳未完成，請依繳費方式再次進行繳費。若因報名費不正確、帳號輸錯、轉帳未成功而延誤報名，由考生自行負責。
3. 考生繳納報名費後，無論報考資格是否符合及不論錄取與否，報名費用概不退還。

### 三、報名應繳表件、資料：

項目	應繳表件、資料
資格證明資料	<b>附表二：網路報名表</b> 1.網路報名：線上填寫無誤之報名表以 A4 紙張(直式)列印。 2.浮貼 <b>兩吋相片 1 張</b> 3.考生簽名處 <b>簽名</b> 4.繳交 <b>報名費證明</b> (ATM 收據請浮貼於表最下方處)
	<b>附表三：資格證件影本黏貼表</b> 1.身分證影本 2.學歷證件影本(畢/肄業證書)(同等學力證明) (1)應屆生可暫以學生證影本替代報名， <b>報到時仍需繳交學歷證明正本</b> ，屆時未繳交者本招生委員會保有取消資格之權利。 (2)外國學歷或大陸學歷學生：須繳交經駐外單位驗證後之學歷證件及歷年成績單影本或教育部檢覆採認大陸學歷之正式畢業證件影本。
書面審查資料 (至少 1 件以上)	<b>(一)歷年成績單正本一份</b> 高中在校「歷年(學業)成績單」請繳正本，影本恕不受理。
	<b>(二)自傳</b> A4 紙張，格式自訂，內容含個人學經歷及有利於審查之說明等。
	<b>(三)其他有利於審查之資料(選繳)</b> 如技能檢定證照證明、重要競賽成果、語文檢定證明、研究報告、社團表現或其他足以證明個人優秀之資料。
上述書面審查之資料，以大 A4(23.5*32.8cm)牛皮紙袋裝訂，信封封面請黏貼【附表一-報名專用信封封面】(自行送件繳交資料者亦需貼妥此封面)，並於 112 年 8 月 15 日(星期二)前以掛號郵寄至本校招生委員會(郵戳為憑)。	



#### 四、寄送報名資料：

- (一) 請將上述【三、報名應繳表件、資料】等文件，用迴紋針裝訂於左上角。
- (二) 郵寄資料：請於 112 年 8 月 15 日(星期二)前(以郵戳為憑)，以大 A4(23.5\*32.8cm)牛皮紙袋(請貼上【附表一】報名專用信封封面)，採限時掛號寄：元培醫事科技大學四技日間部單獨招生委員會收，郵戳為憑，逾期恕不受理。
- (三) 現場繳件：可於報名日期內，送至本校教務處/校際合作中心(光暉大樓 3 樓)。
- (四) 各項應繳文件，必須於報名時送繳，事後不得以任何理由申請補繳或追認，亦不得以任何理由要求修改報考資料；同時無論錄取與否，報名資料及所有書面資料恕不退還，請考生自行影印留存備份。
- (五) 報名考生若更改姓名者，其所應繳之各項證件必須先至原發單位更改姓名，或報名時繳交戶籍機關發給之證明文件，否則不得報名，報到時亦同。

#### 五、相關注意事項說明：

- (一) 報名網頁中之身分證字號、出生日期為查驗身分用；通訊地址、聯絡電話(含行動電話)及 email 是聯絡各種事項之工具，請務必登錄有效之資料，如因填寫資料有誤，使各項通知無法寄達或聯絡而造成延誤，概由考生自行負責。
- (二) 因逾期寄件、資格不符、表件不全導致無法完成報名，概由考生自行負責，所繳報名費一概不予退還，請考生郵寄報名資料前詳細檢查、確認。
- (三) 持境外學歷考生，報名時須依「大學辦理國外學歷採認辦法」、「大陸地區學歷採認辦法」規定繳驗所需文件影本。錄取後應繳交文件正本，以供查驗。
- (四) 現役軍人(包括替代役男)，如在 112 年 9 月 30 日以前退伍或解除召集者，憑各部隊出具之「退伍日期證明書」准予報名。國軍軍職人員，應依「國軍軍職人員公餘進修實施規定」，需先經服務單位權責主管核定後始得報考。
- (五) 各項證件如有偽造、假借、不實、塗改、冒用等情事，一經查明，考試前取消考試資格，放榜前取消錄取資格，若已入學則開除學籍，不發給任何證件。如於本校畢業後始發覺者，除勒令繳銷其學位證書外，並公告取消其畢業資格。
- (六) 考生報名資料僅作為招生、通知、錄取、報到及註冊(錄取生資料轉為學籍資料)使用，及相關統計分析使用，其餘均依照「個人資料保護法」相關規定處理。
- (七) 身心障礙考生如有特殊報考服務須本校協助者，請於報名期間(112 年 8 月 11 日至 15 日)與教務處/校際合作中心聯絡：電話(03)610-2229。
- (八) 其它未盡事宜，悉依本校相關規定及本招生委員會決議辦理。

## 參、報考資格

◆下列符合【第一條第(八)~(十二)項及第二條第(一)款第3目】條款之考生，依據教育部103年5月14日臺教技(二)字第1030064140號函，**普通型高級中等學校或技術型高級中等學校普通科之考生，須取得有關學歷(力)證件滿1年以上**，始具報名本招生資格。

◆凡符合自學進修學力鑑定考試通過，持有**普通型高級中等學校學力鑑定通過證書**或**知識青年士兵學力鑑別考試及格**及**國軍退除役官兵學力鑑別考試及格**，持有**高中程度及格證明書**，或**軍中隨營補習教育經考試及格**，持有**高中學力證明書**之上述同等學力條款考生，**須取得有關學歷(力)證件滿1年以上**，始具報名本招生資格【包含第二條第(五)~(八)款】。

一、具有下列學歷(力)資格條件之一，且取得學歷(力)證件之年數符合規定者，具報名本招生四技各系(組)、學程之資格：

(一)公立或已立案之私立技術型高級中等學校專業群科畢業或五年一貫制職業學校畢業者。

(二)公立或已立案之私立普通型高級中等學校附設之專業群科畢業者。

(三)教育部核定綜合型高級中等學校接受綜合高中課程畢業，於畢業證書上註明有「綜合高中(部)」者。

(四)公立或已立案之私立技術型高級中等學校補習學校(含空中補校)、實用技能班(學程)(原延教班)結業，取得主管教育行政機關所發之資格證明書，或技術型高級中等學校進修學校(進修部)專業群科畢業者。

(五)公立或已立案之私立普通型高級中等學校附設之職業類科補習學校(含空中補校)、實用技能班(學程)(原延教班)結業，取得主管教育行政機關所發之資格證明書，或普通型高級中等學校附設之專業群科進修學校(進修部)畢業者。

(六)持有國外高級職業學校畢業證件，經我國駐外單位驗證屬實者。

(七)臺灣地區人民或大陸地區人民，持有大陸地區高級職業學校學歷(力)證件，經大陸公證處公證屬實，並由財團法人海峽交流基金會驗證及直轄市、縣(市)主管教育行政機關採認者。

(八)公立或已立案之私立普通型高級中等學校、技術型高級中等學校普通科畢業，或普通型高級中等學校資賦優異考生，持有主管教育行政機關所發之提早升學報考證明書者。

(九)公立或已立案之私立普通型高級中等學校附設補習學校(含空中補校)結業，取得主管教育行政機關所發之資格證明書，或普通型高級中等學校進修學校(進修部)普通科畢業者。

(十)公立或已立案之私立普通型高級中等學校附設補習學校(含空中補校)結業，取得結

業證明書者。

(十一)持有國外高級中學畢業證件，經我國駐外單位驗證屬實者。

(十二)臺灣地區人民或大陸地區人民，持有大陸高級中學學校學歷證件，經大陸公證處公證屬實，並由財團法人海峽交流基金會驗證及直轄市、縣(市)主管教育行政機關採認者。

(十三)陸、海、空軍士官學校常備士官班畢業，經主管教育行政機關認可比敘高職學歷資格者。如仍在營者，並須經權責單位核准報考。

(十四)持有專科以上學校畢業證書或相當於專科以上學校畢業資格證明書者。

二、凡具下列各項資格之一，且取得學歷(力)證件之年數符合規定者，得以同等學力資格參加本招生。

(一)高級中等學校及進修學校肄業學生有下列情形之一：

1.僅未修習規定修業年限最後一年，因故休學、退學或重讀二年以上，持有學校核發之歷年成績單，或附歷年成績單之修業證明書、轉學證明書或休學證明書。

2.修滿規定修業年限最後一年之上學期，因故休學或退學一年以上，持有學校核發之歷年成績單，或附歷年成績單之修業證明書、轉學證明書或休學證明書。

3.修滿規定年限後，因故未能畢業，持有學校核發之歷年成績單，或附歷年成績單之修業證明書、轉學證明書或休學證明書。

(二)五年制專科學校及進修學校肄業學生有下列情形之一：

1.修滿三年級下學期後，因故休學或退學一年以上，持有修業證明書、轉學證明書或休學證明書，並檢附歷年成績單。

2.修讀四年級或五年級期間，因故休學或退學，或修滿規定年限，因故未能畢業，持有修業證明書、轉學證明書或休學證明書，並檢附歷年成績單。

(三)依藝術教育法實施一貫制學制肄業學生，持有修業證明者，依其修業情形屬高級中等學校或五年制專科學校，準用前2款規定。

(四)高級中等學校及職業進修(補習)學校或實用技能學程(班)三年級(延教班)結業，持有修(結)業證明書。

(五)自學進修學力鑑定考試通過，持有普通型高級中等學校、技術型高級中等學校或專科學校畢業程度學力鑑定通過證書。

(六)知識青年士兵學力鑑別考試及格，持有高中程度及格證明書。

(七)國軍退除役官兵學力鑑別考試及格，持有高中程度及格證明書。

(八)軍中隨營補習教育經考試及格，持有高中學力證明書。

(九)下列國家考試及格，持有及格證書：

1.公務人員高等考試、普通考試或一等、二等、三等、四等特種考試及格。

- 2.專門職業及技術人員高等考試、普通考試或相當等級之特種考試及格。
- (十)持大陸高級中等學校肄業文憑，符合大陸地區學歷採認辦法規定，並有第(一)款所列情形之一。
- (十一)技能檢定合格，有下列資格之一，持有證書及證明文件：
- 1.取得丙級技術士證或相當於丙級之單一級技術士證後，從事相關工作經驗五年以上。
  - 2.取得乙級技術士證或相當於乙級之單一級技術士證後，從事相關工作經驗二年以上。
  - 3.取得甲級技術士證或相當於甲級之單一級技術士證。
- (十二)年滿二十二歲，且修習下列不同科目課程累計達四十學分以上，持有學分證明：
- 1.專科以上學校推廣教育學分班課程。
  - 2.教育部認可之非正規教育課程。
  - 3.空中大學選修生選修課程(不包括推廣教育課程)。
  - 4.職業訓練機構開設經教育部認可之專科以上教育階段職業繼續教育學分課程。
  - 5.專科以上學校職業繼續教育學分課程。
- (十三)年滿十八歲，且修習下列不同科目課程累計達一百五十學分以上，持有學分證明：
- 1.職業訓練機構開設經學校主管機關認可之高級中等教育階段職業繼續教育學分課程。
  - 2.高級中等學校職業繼續教育學分課程。
- (十四)空中大學選修生，修畢四十學分以上(不包括推廣教育課程)，成績及格，持有學分證明書。
- (十五)具有下列非學校型態實驗教育資格之一：
- 1.符合高級中等以下教育階段非學校型態實驗教育實施條例第三十條第二項規定。
  - 2.參與高級中等教育階段非學校型態實驗教育一年六個月以上，且與就讀五年制專科學校合計三年以上。
- (十六)曾於大學校院擔任專業技術人員、於專科學校或高級中等學校擔任專業及技術教師，經大學校級招生委員會審議通過。
- (十七)大學經教育部核可後，就專業領域具卓越成就表現者，經校級招生委員會審議通過。

## 肆、修業年限

修業年限：修業年限均為四年，得延長二年，修業期滿修畢規定學分，授予學士學位。

## 伍、招生系列、名額及評分項目

### 一、招生系(組)、學程別、招生名額

學院別	系列	名額
醫護學院	1.醫學影像暨放射技術系	3
	2.醫務管理系醫療產業管理組	2
	3.醫務管理系健康管理組	2
	4.高齡福祉事業管理學士學位學程	3
	5.醫學檢驗生物技術系	3
	6.生物醫學工程系	6
	7.視光系	8
	8.寵物保健系	14
健康學院	9.環境工程衛生系	3
	10.食品科學系	4
	11.餐飲管理系	14
	12.生物科技暨製藥技術系	4
福祉產業學院	13.資訊管理系	17
	14.企業管理系	12
	15.健康休閒管理系運動休閒組	4
	16.健康休閒管理系健康保健組	4

### 二、評分項目

本招生採書面資料審查，審查項目如下表說明：

審查項目	說明
歷年成績單(正本)	1. 以報考學歷之「歷年(學業)成績單」為準，請繳正本，影本恕不受理。 2. 以下情況者，本項成績概以 60 分計算： (1) 未繳交報考學歷之「歷年(學業)成績單」 (2) 在校歷年(學業)總平均未達 60 分者。 (3) 持同等學力報名者。
自傳	A4 紙張，格式自訂，內容含個人學經歷及有利於審查之說明等。
其他有利於審查之資料	1. 如：技能檢定證照證明、重要競賽成果、語文檢定證明、研究報告、社團表現或其他足以證明個人優秀之資料。 2. 個人獎狀或得獎事蹟證明，請以國民中學畢業後為主。 3. 以上各審查項目及遇有疑問時，得由本會組成之審查小組審核認定，考生不得異議。
※審查資料為入學評分成績依據，資料至少需提供 1 件以上；審查資料全部空缺者，概以表件不全無法完成報名作業處理。	

### 三、招生各系(組)、學程特色簡介



各院系網頁連結 <https://reurl.cc/EzkevR>

招生系別(組)、學程	特色簡介
<b>1.醫學影像暨放射技術系</b>	<ol style="list-style-type: none"> <li>1.全國第一所培育醫事放射師的創始科系，累積 58 年辦學經驗。</li> <li>2.全國唯一通過 IEET 國際認證-TAC 認證的醫放科系，設有全國唯一的影像醫學博物館與影像醫學中心。</li> <li>3.連續 6 年獲得教育部「學海築夢-日本國立癌症中心實習」計畫，超過 50 名學生到日本、韓國、新加坡等醫學中心實習，培育學生國際就業能力，畢業學生遍布新加坡、香港、美國、日本。</li> <li>4.校友實力堅強現擔任中華民國醫事放射師公會全國聯合會與學會理事長，任職於國內外醫療院所擔任技術部門主管，就業機會佳!</li> <li>5.積極輔導學生申請專利及參與國際發明展及各項技能競賽，成果豐碩已囊括 17 金 8 銀 5 銅。</li> </ol>
<b>2.醫務管理系 醫療產業管理組</b>	<ol style="list-style-type: none"> <li>1.全國第一所設立醫務管理科系的學校，台灣醫務管理教育的先驅，已培育眾多任職於醫院行政副院長級主管及衛生行政機關主管之菁英校友。</li> <li>2.多元跨域課程與體驗式教學設計，培育具備醫療產業分析能力及醫院專案規劃、病歷資訊管理及健保資料處理技能。</li> <li>3.校內實作課程、校外見習與實習、海外實習與移地訓練等課程，擴展您的國際視野，厚植就業競爭力，畢業立即就業。</li> </ol>
<b>3.醫務管理系 健康管理組</b>	<ol style="list-style-type: none"> <li>1.全國第一所設立醫務管理科系的學校，台灣醫務管理教育的先驅，已培育眾多任職於醫院行政副院長級主管及衛生行政機關主管之菁英校友。</li> <li>2.多元跨域課程與體驗式教學設計，培育具備衛生行政及預防保健觀念、健康促進與健康管理專業知識，您將成為醫務管理與健康管理專業人才。</li> <li>3.校內實作課程、校外見習與實習、海外實習與移地訓練等課程，擴展您的國際視野，厚植就業競爭力，畢業立即就業。</li> </ol>
<b>4.高齡福祉事業管理 學士學位學程</b>	<ol style="list-style-type: none"> <li>1.因應高齡化社會的人力及產業需求，培育具備「樂齡服務」及「福祉事業管理」理論與實務，並擁有同理關懷及敬業服務素養的高齡福祉事業管理專業人才。</li> <li>2.強調以健康管理及樂齡科技服務為核心，跨院系整合性課程規劃，一次到位的綜合職能培訓，讓您學習高齡者健康養生、樂活身心等服務規劃，以及高齡福祉事業機構管理之專業知識與技能。</li> <li>3.採用多元教學方式、結合社區實作及體驗式教學，讓您瞭解高齡者需求與服務技能，增加實務能力並培養就業力。</li> </ol>



招生系別(組)、學程	特色簡介
5.醫學檢驗生物技術系	<ol style="list-style-type: none"> <li>1. 培育醫學檢驗及醫學生物技術相關專業人才，課程著重基礎醫學、臨床醫學檢驗與生物技術等各相關領域之學科。</li> <li>2. 研究發展著重於「臨床醫學分子及流行病學研究」、「檢驗快速診斷試劑開發」、「抗癌物質機制研究」、「醫學檢驗技術研發」以及「微生物之致病與防治探討」。</li> <li>3. 接受醫院之實習訓練，兼顧理論與實務之課程規劃，使學生畢業即具有就業之專業能力。</li> <li>4. 設有醫學專題研究課程，跟隨教師參與研究實驗，訓練學生實驗思考和操作技術，培養自我學習之能力。</li> </ol>
6.生物醫學工程系	<ol style="list-style-type: none"> <li>1. 國際認證實務課程：特色課程通過 IEET 國際工程教育認證，著重醫材檢測、維修、設計及管理之實務課程，讓你/妳成為跨領域與國際之生醫福祉產業人才!</li> <li>2. 多元創新醫材設計：師徒帶領式專題指導學生創作專利作品，輔導學生參加國際發明展並獲得多項大獎；復健器材、輔具及生理量測系統等，師生共創專利超過 50 項!</li> <li>3. 實習就業一條龍：醫療科技產業策略聯盟廠商超過 30 家，合作實習機構遍布全台，106 年起增加海外日本實習，實習生表現優良受實習機構留用，輔導學生取得醫學工程師專業技術認證及職業證照，畢業即就業!</li> </ol>
7.視光系	<ol style="list-style-type: none"> <li>1. 位置最夯-北台灣唯一科技大學層級的視光系，以培養視力保健與檢測的專業視光人才為目標，畢業即就業。</li> <li>2. 課程最優-全國唯一通過 IEET 國際認證-TAC 認證的視光系，參考國內外各大名校視光系課程，融合本校醫事技術長才，並結合管理課程，課程設計豐富而多元。</li> <li>3. 訓練最紮實-重視理論與實務的結合，安排業界校外實習專業課程，落實學用合一教育。</li> <li>4. 資源最豐富-與醫界、產業界建立策略聯盟，每學期提供高額獎學金與就業機會，讓學生在學、畢業沒煩惱。</li> </ol>
8.寵物保健系	<ol style="list-style-type: none"> <li>1. 全國首創寵物保健系，包含三大重點特色：(1)寵物醫療與保健、(2)寵物美容暨事業管理、(3)寵物輔助療癒等，目標是培育寵物醫療保健技術、寵物事業經營管理及寵物輔助療癒的專業照護人才。</li> <li>2. 設計實作教學課程：全國第一個引進犬虛擬解剖 VR 實訓系統，建置完善的實驗室及教學設備；專業師資設計以模擬訓練、臨床情境模擬教學。</li> <li>3. 提供學生多元學習環境：建置寵物智慧照護微學程，讓學生具備多元寬廣的產業視野及豐富的臨床學習經驗。</li> </ol>
9.環境工程衛生系	<ol style="list-style-type: none"> <li>1. 課程規劃與教學品質連續 18 年通過國際工程及科技教育認證 (IEET) 及教育部評鑑一等之肯定。</li> <li>2. 一年一證照，積極輔導學生每年級可考取一張國家級或就業所需之乙級證照，畢業後即具備甲級證照報考資格。</li> <li>3. 實習與就業無縫接軌，畢業即就業。</li> <li>4. 設有碩士班，讓學生五年即可同時取得大學及碩士學位。</li> </ol>

招生系別(組)、學程	特色簡介
10.食品科學系	<ol style="list-style-type: none"> <li>1.【培育專才，守護食安！】社會層出不窮的食品安全問題，是食科人的挑戰與發揮所學的機會，更成為最主要的教育使命。首重培育「食品衛生安全與檢測」、「食品加工與生產」及「保健食品開發與評估」之食安專業人員，從大學到碩士學位生，皆需擔負起守護食安的大學社會責任。</li> <li>2.與產業界實務緊密鏈結，與近五十家食品相關企業建立策略聯盟，所有的學生參加企業實習或專題研究，讓你/妳擁有畢業即就業的能力。</li> <li>3.培育學生具食品科學相關領域實務能力外，更強化學生之國際合作及國際觀，每年均輔導多位取得補助前往日本、韓國、澳洲與德國交換生資格。</li> </ol>
11.餐飲管理系	<ol style="list-style-type: none"> <li>1.【全國唯一！結合醫護與健康的餐管系】教學品質與專業設備通過國內最高評鑑單位的認證，並與瑞士廚藝管理/旅館管理大學簽訂雙聯學位。</li> <li>2.重量級的管理實務訓練課程：課程設計具備創新創業特色，培育具餐飲經營與衛生管理，以及健康餐飲製備與設計的餐飲之星。</li> <li>3.多元的業界資源與實習環境：與國內知名飯店及大型餐飲連鎖企業進行實習合作；與瑞士飯店管理大學 HTMi 建立姊妹校關係，並積極推動海外實習，強化與世界接軌的能量。</li> </ol>
12.生物科技暨製藥技術系	<ol style="list-style-type: none"> <li>1.國內唯一專注於發展且結合「生物科技」、「妝品調配」與「製藥技術」的科系。</li> <li>2.設有全國唯一的「cGMP 藥品量產製造中心」，為國內藥廠、妝品企業、生技公司等廠商培育「製劑製造與品管人才」。</li> <li>3.與優質合作廠商共同進行產學研究，業界主管直接進入校園內授課與徵才。</li> <li>4.設有「製藥工程師獎學金」，更安排能提供優渥「實習獎助金」的全學年實習，讓同學可前往企業進行實習並直接就業。</li> </ol>
13.資訊管理系	<ol style="list-style-type: none"> <li>1.課程發展特色為資訊技術應用與服務、數位創新、數位行銷，教育目標：「為科技產業、健康產業及數位創新產業培育優質的資訊管理專業人才」。</li> <li>2.設計具特色的實務課程，學生可以與業界無縫接軌，同時透過課程輔導學生考取順應資訊趨勢的國際級證照，提高學生的就業實力。</li> <li>3.培養學生大數據、人工智慧、物聯網、5G 相關能力並與各類前瞻產業及智慧健康產業進行合作，直接投入產品應用開發實務。</li> </ol>
14.企業管理系	<ol style="list-style-type: none"> <li>1.學生表現優異，行銷、企劃、大數據及 AI 校外競賽獲獎無數。</li> <li>2.就業率高，且薪資高於全國應屆畢業生平均值。</li> <li>3.教學品質卓越，通過台灣評鑑協會認證通過。</li> <li>4.建置專業健康人才增值培育場域與課程，擴大學生就業機會。</li> <li>5.提供證照輔導與專利撰寫輔導，輔導創業與就業。</li> </ol>



招生系別(組)、學程	特色簡介
<b>15.健康休閒管理系</b> <b>運動休閒組</b>	1. 主要培育運動指導與健康管理之專業指導人才，透過跨領域師資共同授課，培養學生具備運動醫學、全方位預防保健及執行健康促進等專業技能。 2. 優質的師資、完善的教學環境與設備，相關課程並輔導考取教育部體育署體適能檢測員、教育部體育署體適能指導員、AFAA國際健身教練、健康管理師、運動保健師等專業證照，讓你/妳不用擔心畢業找工作問題。
<b>16.健康休閒管理系</b> <b>健康保健組</b>	1. 主要培育調理保健與健康管理之專業指導人才，透過跨領域師資共同授課，培養學生具備理學檢查評估、醫學影像判讀、芳香療法、調理保健等專業技能。 2. 優質的師資、完善的教學環境與設備，相關課程並輔導考取勞動部傳統整復推拿技術士、勞動部美容技術士、國際芳香療法師、高階健康管理師等專業證照，讓你/妳不用擔心畢業找工作問題。

## 陸、成績核計及錄取原則

一、成績核計：「書面資料審查」以 100 分計

(一) 歷年成績佔 40%

(二) 自傳及其他有利於審查資料共佔 60%。

(三) 總成績(100%)=歷年成績(40%)+自傳及其他有利於審查資料成績(60%)

(四) 各項成績計算過程，若有小數點產生，則取至小數第二位(小數第三位四捨五入)。

二、錄取原則：

(一) 由本校招生委員會訂定各系(學程)最低錄取標準，達最低錄取標準者，成績在此標準以上且於招生名額內之考生，列為正取生，其餘之非正取生，得列為備取生。

(二) 各系(學程)正取生報到後，如遇缺額，得於招生簡章規定期限內，以備取生依序遞補至原核定招生名額數；其遞補期限不得逾本校入學年度當學期行事曆所定開始上課日。

(三) 總成績相同時且達錄取標準時，決定錄取之優先科目順序(同分參酌比序)：1.「歷年成績」、2.「自傳及其他有利審查資料」。

(四) 考生經分發後，不得以任何理由更改分發。

## 柒、成績查詢及成績複查

一、採上網查詢成績，不另寄發紙本成績單，成績於 112 年 8 月 21 日(星期一)9 時公告於本校招生資訊網，請考生自行上網查詢成績，亦可列印成績單留存，惟正式成績仍以本校招生委員會之紀錄為憑。

二、成績複查：

(一) 截止日期：至 112 年 8 月 22 日(星期二)12 時止，一律先以傳真方式辦理，逾時

恕不受理。

(二)申請手續：填寫「成績複查申請書」【附表四】傳真至(03)610-2387 後，請來電至(03)610-2229 確認，最後郵寄申請表、成績單及複查費等，至「元培醫事科技大學四技日間部單獨招生委員會」收。以郵戳為憑，口頭申請恕不受理。

(三)複查費用：複查工本費每項新臺幣 50 元整。以郵政匯票支付，受款人全銜請填「光宇學校財團法人元培醫事科技大學」，郵票恕不受理。

(四)複查成績以 1 次為限，且不得申請調閱、攝影、照相及影印相關成績資料。

## 捌、放榜

採線上查榜，不寄發紙本錄取通知，預定於 **112 年 8 月 23 日(星期三)16 時**，錄取名單公告於本校招生資訊網，並得視實際作業情形，予以提前或延緩公告，請考生自行上網查詢。

## 玖、報到

### 一、報到作業程序：

採**現場報到**，報到時間、地點將公告於放榜/錄取通知，並請備妥以下資料：

1. 學籍資料登記表(貼妥身分證影本正反面及 2 吋照片 1 張)
2. 學歷(力)證件正本

### 二、報到日期：

(一) 正取生：**112 年 8 月 24 日(星期四)**

(二) 備取生：**112 年 8 月 28 日(星期一)起至額滿為止或當學期開學日前**，依備取順序由專人電話通知遞補報到。

(三) 正、備取生依上述【一、報到作業程序】說明進行報到。

(四) 欲放棄者，上網下載填寫「放棄資格聲明書」，須填寫簽名印出傳真(03)610-2387 後郵寄至本校(以郵戳為憑)。

(五) 未依規定時間至本校辦理完成報到手續者，以自願放棄入學資格論，事後不得以任何理由要求補辦報到，其缺額由備取生遞補。

## 拾、注意事項

一、已參加當學年度科技校院及大學各種入學管道並獲錄取者，若經本招生錄取，於入學前須繳交放棄原錄取學校之錄取資格聲明書，並填妥切結書，違者取消其錄取及入學資格。

二、報名、測驗及報到期間，如遇颱風警報或發生重大天然災害時，考生須注意本校首頁、電視台、電台統一發布之招生委員會緊急措施消息。

## 拾壹、申訴處理

- 一、為妥善處理本會招生可能發生之糾紛案件，確實保障考生權益，特訂定「元培醫事科技大學招生糾紛處理辦法」(附錄一，第 15 頁)
- 二、若考生對於考試相關事宜有任何疑義及糾紛時或考試過程中違反性別平等原則之申訴事件，於事件發生日起 7 日內以正式書面具名，填妥「考生申訴書」(附表五，第 22 頁)向本校招生委員會提出申訴，本會悉依簡章及招生糾紛處理辦法之規定處理之，並將結果於 1 個月內函覆該考生。
- 三、本會對逾期或未具名之申訴案件，不予受理，且申訴次數同 1 案件以 1 次為限。
- 四、其他未盡事宜除依相關法令規章處理，若有相關法令規章仍未明定，而造成疑義者，由本校招生委員會研議方案，加開臨時委員會議討論作成決議。

## 附錄一 元培醫事科技大學招生糾紛處理辦法

### 元培醫事科技大學招生糾紛處理辦法

中華民國111年9月27日招生委員會議通過

- 第一條 元培醫事科技大學（以下簡稱本校）為保障考生權益，特訂定「元培醫事科技大學招生糾紛處理辦法」（以下簡稱本辦法）。
- 第二條 為處理相關招生糾紛案件，特於本校招生委員會（以下簡稱本會）成立「招生糾紛處理小組」，校長為召集人，教務長為執行秘書，並由召集人於本會委員中遴選4人組成之。
- 第三條 考生認為有重大行政瑕疵致損害其權益或對招生試務有疑義者，得具書面報告及檢具證明文件，應於情事發生日起7日內，向本會提出申訴，逾期不予受理。
- 第四條 本會之評議程序以不公開為原則，但得通知申訴考生、申訴案之相關系所主管及其他相關人員應列席會議說明事件經過；申訴考生資料、本會表決及委員個別意見，應予以保密。
- 第五條 糾紛案件處理程序，依下列規定辦理：
- 一、糾紛案件需填妥考生申請書，載明考生姓名、身分證字號、入學考試名稱、報考系(組)、學程、准考證號、通訊處、聯絡電話、申訴事實及期望建議，並檢附相關文件及證明，以掛號郵寄，郵戳為憑向本會招生糾紛處理小組提出。
  - 二、申訴考生於本會未作成評議書前，得以書面撤回申訴案，一經撤回後不得再就同一案件提出申訴。
  - 三、糾紛案件經本會收件後轉由招生糾紛處理小組處理，受理之申訴案於1個月內作成評議結果，評議書應明確記載事件經過，雙方陳述、評議理由。評議書陳請校長核備，並回覆申訴考生及有關單位。
  - 四、糾紛案件經本會評議決定書作成行政程序後，應依照決議內容實施。
- 第六條 本辦法經招生委員會議通過，陳請校長核定後公布實施，修正時亦同。

## 附錄二 學雜費、住宿收費標準及入學後相關資訊諮詢窗口

提供 111 學年度上學期各系所之學雜費收費標準列示於下表，以供參考。

112 學年度收費標準，屆時概以本校會計室之正式公告為依據。<https://reurl.cc/5qezZV>

### 學雜費收費標準(摘錄)

科系(所)別	學制	學費	雜費	合計	備註
1.醫學影像暨放射技術系	四技	37,910	16,140	54,050	1. 本校學雜費收取標準與方式均依照大學法、私立學校法及專科學校法規定辦理。 2. 電腦及網路通訊使用費，依規定收電腦及網路通訊使用費 950 元。 3. 代收學生團體保險費為 431 元(一學期)
2.醫務管理系醫療產業管理組	四技	37,910	13,110	51,020	
3.醫務管理系健康產業管理組	四技	37,910	13,110	51,020	
4.高齡福祉事業管理學士學位學程	四技	37,910	13,110	51,020	
5.醫學檢驗生物技術系	四技	37,910	16,140	54,050	
6.生物醫學工程系	四技	37,910	13,530	51,440	
7.視光系	四技	37,910	16,140	54,050	
8.寵物保健系	四技	37,910	15,006	52,916	
9.環境工程衛生系	四技	37,910	16,140	54,050	
10.食品科學系	四技	37,910	13,110	51,020	
11.餐飲管理系	四技	37,910	13,110	51,020	
12.生物科技暨製藥技術系	四技	37,910	16,140	54,050	
13.資訊管理系	四技	37,910	13,530	51,440	
14.企業管理系	四技	36,240	8,580	44,820	
15.健康休閒管理系運動休閒組	四技	37,910	13,110	51,020	
16.健康休閒管理系健康保健組	四技	37,910	13,110	51,020	

### 住宿費收費標準(摘錄)

宿舍	房型	限制	每床住宿費
菊苑	4 人房	限女生	9,300
東苑	4 人房	限女生	9,300
新苑	4 人房	限女生	11,000
儒園	一樓 1 人房	限女生	18,500
	二樓到四樓 1 人房		20,000
	2 人房		12,000
基泰	2 人房	限男生	10,500
	1 人房		18,500
陽明學苑	1 人房		18,500

### 入學後相關資訊諮詢窗口

項目	聯絡電話(承辦窗口)	項目	聯絡電話(承辦窗口)
學分抵免	(03)610-2219 (註冊組)	減免學雜費	(03)610-2233 (生活輔導組)
選課	(03)610-2226 (課務組)	就學貸款	(03)610-2236 (生活輔導組)
學雜費標準	(03)610-2274 (會計室)	住宿諮詢	(03)610-2235 (生活輔導組)





附表一 報名專用信封封面

請貼足  
掛號郵資

郵寄前請依序用迴紋針夾妥

已繳資料(請在□內打勾)：

- 1.【附件二】線上登錄報名列印之報名表  
(含相片1張+已簽名)
- 2.繳費證明(擇一繳交)
- 轉帳收據
- 郵政匯票正本(勿需黏貼至報名表)
- 現金(限現場繳交)
- 低收入戶證明正本(免繳報名費)
- 中低收入戶證明正本(需以郵政匯票繳報名費)
- 3.資格證明資料：  
【附件三】身分證影本、學歷證件影本
- 4.書審資料：  
歷年成績單(正本)、自傳、其他有利審查資料

報考系別：

寄件人：

聯絡電話：

通訊地址：

112  
學年度四技日間部  
單獨招生委員會  
收

30015

新竹市元培街  
306號

元培醫事科技大學

※填表若塗改者，一律加蓋報名者姓名印章，否則視同無效。



附表二 網路報名表範本

※本表僅供參閱格式用，請一律於線上報名後列印。 [https://w2.ypu.edu.tw/ypu/yust\\_enroll/](https://w2.ypu.edu.tw/ypu/yust_enroll/)

元培醫事科技大學 112 學年度四技日間部單獨招生

報名表範本(僅供參閱格式用)

准考證號碼	免填	報名序號	免填	浮貼相片 1 張
姓 名		身分證字號		
性 別		出生日期		
報考系別				
聯絡地址				
聯絡電話	(日)：	(夜)：	手機：	
電子信箱				
教育程度	<input type="checkbox"/> 高中(職)畢業 <input type="checkbox"/> 大學畢業 <input type="checkbox"/> 其他_____			
入學前學歷 (力)資料	民國____年____月 _____學校_____科 <input type="checkbox"/> 畢業(含應屆) <input type="checkbox"/> 肄業 同等學力報考：_____			
考試訊息來源 管道(擇一)	<input type="checkbox"/> 雜誌廣告 <input type="checkbox"/> 公車廣告 <input type="checkbox"/> 廣播電台 <input type="checkbox"/> 招生網頁介紹 <input type="checkbox"/> 師長宣導 <input type="checkbox"/> 親友同學告知 <input type="checkbox"/> 其他_____			
緊急聯絡人	姓名	關係	聯絡電話	
推薦人(選填)				
考生切結 事 項	本表所填各項資料及所附文件均經本人詳實核對無誤，若有不實，本人願受招生委員會處置，絕無異議。 <p style="text-align: right;">考生簽名：_____</p>			
<div style="border: 1px solid black; padding: 5px; display: inline-block;">請將轉帳收據，浮貼於此</div>				
報名費用：新臺幣 200 元整(有低收入戶證明者，報名費全免) (有中低收入戶證明者，報名費新臺幣 80 元整，請以郵政匯票方式支付) 轉入帳戶：光宇學校財團法人元培醫事科技大學 轉入帳號：網路報名系統自動產生之「報名費繳費帳號」(共 16 碼)				

※填表若塗改者，一律加蓋報名者姓名印章，否則視同無效。



附表三 報名資格證件影本黏貼表

元培醫事科技大學 112 學年度四技日間部單獨招生

資格證件影本黏貼表

說明：請將繳交證件依下列所示黏貼。

【身分證明】浮貼

-----浮貼線----- 身分證影本(正面)浮貼處	-----浮貼線----- 身分證影本(反面)浮貼處
-------------------------------	-------------------------------

【學歷(力)證明】浮貼

-----浮貼線(請自行摺疊)----- 畢業(修業)證書影本 浮貼處
--

(若為應屆畢業生尚暑修中可用學生證替代學力證書報名)

-----浮貼線----- 學生證影本(正面)浮貼處 (限綜高/高職應屆畢業生)	-----浮貼線----- 學生證影本(反面)浮貼處 (限綜高/高職應屆畢業生)	
<table border="1"><tr><td>※需蓋有高三下註冊章</td></tr></table>		※需蓋有高三下註冊章
※需蓋有高三下註冊章		

※填表若塗改者，一律加蓋報名者姓名印章，否則視同無效。

附表四 成績複查申請書

元培醫事科技大學 112 學年度四技日間部單獨招生 成績複查申請書(正表)

◆符號者，由招生委員會填寫

◆查詢編號：

姓名 (申請人親簽)		報考系別	
准考證號碼		聯絡電話	
複查項目(請勾選)	原始 成績	◆複查 後成績	◆複查回覆事項(考生勿填)
<input type="checkbox"/> 歷年成績			<input type="checkbox"/> 經複查考生申請： <input type="checkbox"/> 術科成績換算 <input type="checkbox"/> 書審資料 <input type="checkbox"/> 口 試，成績無誤，維持 <b>原始分數</b> 。 <input type="checkbox"/> 經複核考生申請： <input type="checkbox"/> 術科成績換算 <input type="checkbox"/> 書審資料 <input type="checkbox"/> 口 試，成績調整如 <b>複查後分數</b> 。 其他說明：  元培醫事科技大學招生委員會 中華民國 年 月 日
<input type="checkbox"/> 自傳及其他有 利於審查資料			

注意事項：

- 1、申請每項應繳複查費新臺幣 50 元(以郵政匯票支付)，於 112 年 8 月 22 日(星期二)12 時止。
- 2、申請流程：先以傳真(03)610-2387→來電(03)610-2229 確認收件→以限時掛號(郵戳為憑)郵寄【1.申請書】、【2.成績單】、【3.郵政匯票】(受款人：光宇學校財團法人元培醫事科技大學)及【4.回郵信封】至「元培醫事科技大學四技日間部單獨招生委員會收」，郵寄地址：30015 新竹市香山區元培街 306 號(教務處/校際合作中心)。逾期不予受理。
- 3、申請複查各項成績以 1 次為限，並不得要求重閱或影印相關資料。
- 4、本申請書之正副表不可撕開；複查結果以電話或書面方式回覆。

元培醫事科技大學 112 學年度四技日間部單獨招生 成績複查申請書(副表)

◆查詢編號：

姓名 (申請人親簽)		報考系別	
准考證號碼		聯絡電話	
複查項目(請勾選)	原始 成績	◆複查 後成績	◆複查回覆事項(考生勿填)
<input type="checkbox"/> 歷年成績			<input type="checkbox"/> 經複查考生申請： <input type="checkbox"/> 術科成績換算 <input type="checkbox"/> 書審資料 <input type="checkbox"/> 口 試，成績無誤，維持 <b>原始分數</b> 。 <input type="checkbox"/> 經複核考生申請： <input type="checkbox"/> 術科成績換算 <input type="checkbox"/> 書審資料 <input type="checkbox"/> 口 試，成績調整如 <b>複查後分數</b> 。 其他說明：  元培醫事科技大學招生委員會 中華民國 年 月 日
<input type="checkbox"/> 自傳及其他有 利於審查資料			

※填表若塗改者，一律加蓋報名者姓名印章，否則視同無效。

附表五 考生申訴書

元培醫事科技大學 112 學年度四技日間部單獨招生

考生申訴書

姓 名		報考系(組)、 學程別	
身分證字號		報名序號	
聯絡電話		手機號碼	
通訊地址			
申訴事由 (檢附相關文件 證明)			
期望建議			
申訴人 (親簽)	申訴日期：        年        月        日		

注意事項：事件發生日起 7 日內，將相關資料掛號郵寄或親至本校招生委員會申訴（逾期或資料不齊不予受理）。

※填表若塗改者，一律加蓋報名者姓名印章，否則視同無效。